

1. ИНФОРМАЦИЯ О СЧЕТЧИКЕ ЭЛЕКТРОЭНЕРГИИ

Основные сведения:

- устройство считывания счетчика CE901 предназначено для дистанционного считывания данных со счетчиков электрической энергии CE303 X XXX XR1XZ CE831M01.03, CE303 X XXX XR2XZ CE831M02.03, CE301X XXX XR1XZ CE831M01.03, CE301 X XXX XR2XZ CE831M02.03 и CE208 CE201X S7 14X JR1XXZ, CE831M03.03 и CE201 S7 14X JR2XXZ CE831M04.03 по радиоканалу;
 - устройство соответствует требованиям ГОСТ 22261-94;
 - протокол обмена данными устройства соответствует ГОСТ Р МЭК 61107-2001;
 - диапазон рабочих температур от -20 до +55 °С;
 - средний срок службы счетчика – 30 лет;
 - средняя наработка на отказ устройства не менее 160 000 ч;
 - сведения о сертификации CE901 приведены в формуляре САНТ.418123.003 ФО и / или на сайте изготовителя;
 - утилизации подлежит устройство, выработавшее ресурс и непригодные для дальнейшей эксплуатации (сгоревшее, разбитое и т.п.);
 - дальность работы CE901 до 100 м в условиях прямой видимости счетчика. При наличии серьезных препятствий рекомендуем приблизиться к счетчику для успешного считывания показаний.
 - питание устройства осуществляется от внешнего источника постоянного тока – 5 В, подключаемого через разъем мини-USB и от двух элементов питания (типоразмер AA) с номинальным напряжением 1,5 В (Рисунок 1).
- Примечание – устройства с питанием от элементов питания (типоразмер AA) поставляются по отдельному заказу.

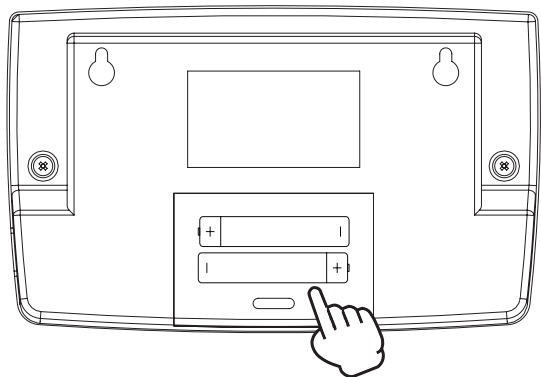


Рисунок 1

На устройстве предусмотрены 2 кнопки (Рисунок 2). Для управления используйте кнопку «ПРОСМОТР».

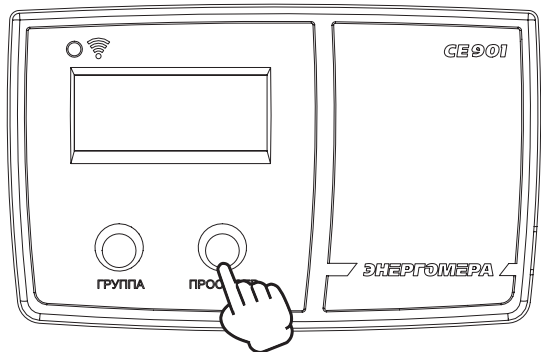


Рисунок 2

Подробно с информацией о CE901 электрической энергии можно ознакомиться в руководстве по эксплуатации, расположенном на сайте www.energomera.ru или считав QR-код.



2. УСТАНОВКА УСТРОЙСТВА СЧИТЫВАНИЯ СЧЕТЧИКА

Порядок установки CE901 выполняется в соответствии с руководством по эксплуатации САНТ.418123.003 РЭ1, расположенном на сайте www.energomera.ru.

3. ОБЩИЙ ВИД ЖКИ УСТРОЙСТВА СЧИТЫВАНИЯ СЧЕТЧИКА



Рисунок 3

4. СНЯТИЕ ПОКАЗАНИЙ ЭЛЕКТРОЭНЕРГИИ С ПРИБОРА УЧЕТА

1. Нажмите на кнопку «ПРОСМОТР» на устройстве.

2. Подождите пока устройство соединиться со счетчиком.

На ЖКИ будут отображены показания электроэнергии (Рисунок 4-6).

3. Смена кадров выполняется кнопкой «ПРОСМОТР». Порядок переключения показан на рисунке ниже:

→ «Суммарная энергия по всем тарифам», «Тариф 1», «Тариф 2»...

На экране отображаются **показания электроэнергии, накопленные нарастающим итогом суммарно по всем тарифам** в киловатт-часах (Рисунок 4).



Рисунок 4

На экране отображаются **показания электроэнергии нарастающим итогом по тарифу 1** в киловатт-часах (Рисунок 5).



Рисунок 5

На экране отображаются **показания электроэнергии нарастающим итогом по тарифу 2** в киловатт-часах (Рисунок 6).



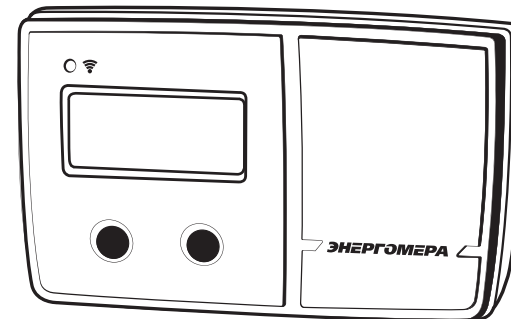
Рисунок 6

4. После снятия показаний, через 60 секунд бездействия устройство переходит в режим энергосбережения.
Для выхода из режима нажмите на любую кнопку и дождитесь повторного подключения.

Счетчик активной
электрической энергии
однофазный многотарифный

CE901

Руководство по эксплуатации
САНТ.418123.003 РЭ



Предприятие-изготовитель:
АО «Электротехнические заводы «Энергомера»
355029, Россия, г. Ставрополь, ул. Ленина, 415
тел.: (8652) 35-75-27, факс: 56-66-90.
Бесплатная горячая линия: 8-800-200-75-27
e-mail: concern@energomer.ru
www.energomer.ru
Гарантийное обслуживание:
357106, Ставропольский край,
г. Невинномысск, ул. Гагарина, д.217.

ЭНЕРГОМЕРА

САНТ.418123.003 РЭ «Изм.7» 11.06.2021г.